

Анализ результатов диагностической работы

по обществознанию в формате ЕГЭ

Дата проведения: 11 марта 2017 года

Характеристика участников

Всего выпускников - **327**

Планируют сдавать ЕГЭ по обществознанию – **160**, что составляет **49%** от общего количества выпускников.

Выполняли диагностическую работу – **144**

Процент юношей и девушек – **25%** (36) юноши, **75%** (108) девушки от общего числа участников.

Количество участников ДР по категориям

Выпускники сельских школ	20
Выпускники городских школ	124

Количество участников по типам ОО

Всего участников ДР по обществознанию	144
Из них:	
– выпускники ОО	140
– выпускники вечерней школы	4

Краткая характеристика работы

Формат работы полностью соответствует КИМ ЕГЭ по обществознанию. Работа состоит из двух частей и включает в себя **29** заданий, различающихся формой и уровнем сложности. Из них по уровню сложности: базовый – 12, повышенный – 10, высокий – 7.

Часть 1 содержит **20** заданий с кратким ответом, двух уровней сложности: 10 заданий базового уровня и 10 заданий повышенного уровня. Ответ на задания части 1 даётся соответствующей записью в виде слова (словосочетания), одной цифры или последовательности цифр, записанных без пробелов и разделительных символов.

Часть 2 содержит **9** заданий с развёрнутым ответом, представлены два задания базового уровня (21 и 22) и семь заданий высокого уровня сложности (23-29). В заданиях Части 2 ответ формулируется и записывается выпускником самостоятельно в развёрнутой форме. Задания этой части работы нацелены на выявление выпускников, имеющих наиболее высокий уровень обществоведческой подготовки.

На выполнение диагностической работы отводится 3 часа 55 минут (**235 минут**).

Примерное время, отводимое на выполнение отдельных заданий, составляет:

1. Задания 1-3,10 – 1-4 минуты;
2. Задания 4-9, 11-28 – 2-8 минут;
3. Задание 29 – 45 минут.

Дополнительные материалы и оборудование не используется.

Успеваемость – 98,6%, средний тестовый балл – 57,9 б.

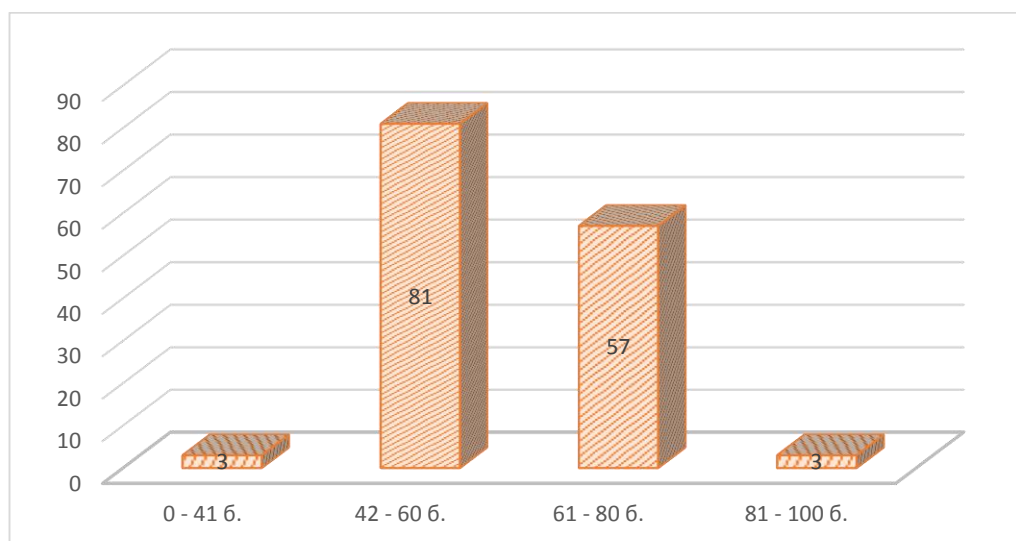
Не справились с работой 3 выпускника (2%).

В группе риска (набрали 19, 20 первичных баллов) – 13 выпускников (9%).

В группе высокобалльников (от 80 тестовых баллов) 3 выпускника (2%)

№	ОО	Количество 11-классников	Планируют сдать ЕГЭ по обществознанию	Писали ДР	Не перешли порог	Зона риска (19 - 20 первичных баллов)	Высоко- балльники	Успевае- мость	Средний тестовый балл
1	МОУ «КСОШ №1»	50	33	27	3	2		91%	55,7 б.
2	МОУ «КСОШ №2»	43	26	25		2	1	100%	58,32б.
3	МОУ «КСОШ №3»	25	5	5		1		100%	57,6 б.
4	МОУ «КСОШ №3» (вечерний класс)	13	4	4				100%	50,75
5	МОУ «Гимназия»	29	14	14			2	100%	64,7 б.
6	МОУ «КСОШ №6»	29	12	10		2		100%	57,2 б.
7	МОУ «КСОШ №7»	25	10	10		4		100%	49,3 б.
8	МОУ «КСОШ №8»	50	23	20				100%	62 б.
9	МОУ «Киришский лицей»	27	13	9		2		100%	57 б.
10	МОУ «Будогошская СОШ»	24	13	13				100%	62,8 б.
11	МОУ «Пчевская СОШ»	7	4	4				100%	50 б.
12	МОУ «Пчевжинская СОШ»	5	3	3				100%	68,3 б.
	Итого	327	160	144	3 (2%)	13(9%)	3(2%)	99,3% (98,6%)	57,8 (57,9 б.)

Диаграмма распределения результатов по тестовым баллам



Не преодолели минимальный порог 2% обучающихся, 42-60 тестовых баллов набрали 56%, 61-80 тестовых баллов – 40%, высокобалльников (более 80 баллов) – 2%.

В анализе результатов дано краткое описание выполнения заданий Части 1 и более подробно расписано выполнение заданий Части 2.

Результат выполнения заданий части 1

В диагностической работе предложены следующие разновидности заданий с кратким ответом:

- задания на выбор и запись нескольких правильных ответов из предложенного перечня ответов;
- задание на выявление структурных элементов понятий с помощью таблиц;
- задание на установление соответствия позиций, представленных в двух множествах;
- задание на определение терминов и понятий, соответствующих предлагаемому контексту.

Часть работы	Количество заданий	Максимальный первичный балл	Тип заданий	Средний первичный балл
Часть 1	20	35 (из 62)	С кратким ответом	22,4

Анализ результатов выполнения заданий части 2



В этой части работы необходимо было выполнить два задания базового уровня (21 и 22) и семь заданий высокого уровня сложности (23-29). Задания 21 и 22 преимущественно направлены на выявление осознанности восприятия и точности воспроизведения информации, содержащейся в тексте в явном виде, а также на преобразующее воспроизведение и интерпретацию текста без привлечения контекстных знаний.

Задание 21 предполагает осуществлять поиск социальной информации; извлекать из неадаптированных оригинальных текстов знания по заданным темам; систематизировать, анализировать и обобщать неупорядоченную социальную информацию

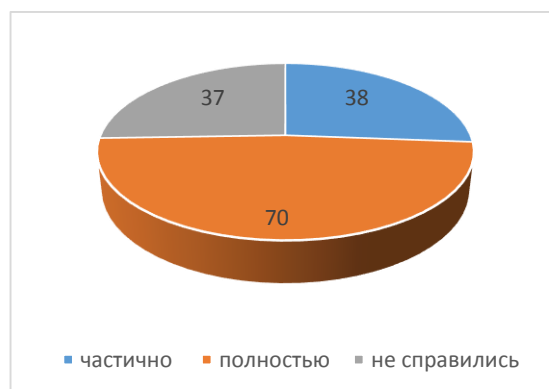
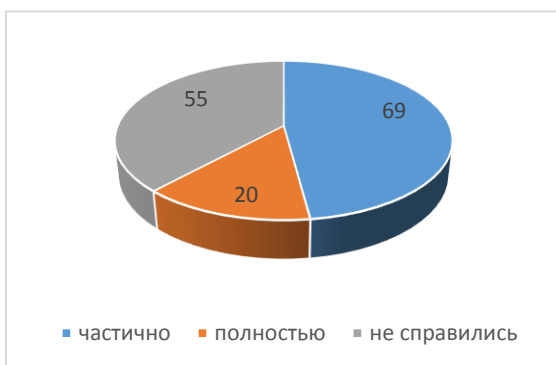
Приведенные данные показывают, что с заданием 21 полностью справились 75% участников ДР, частично справились 19,4%, не справились 5,6%.



Задание 22 направлено на проверку умения извлекать и воспроизводить информацию, представленную в тексте в явном виде, а также интерпретировать фрагменты текста без привлечения контекстных знаний. Выполнили его полностью 70% выпускников, частично - 21%, не справились 9%.

Таким образом, с первым и вторым заданиями Части 1 справляется большинство участников работы.

Задание 23 нацеливает объяснять внутренние и внешние связи изученных социальных объектов. Раскрывать на примерах изученные теоретические положения и понятия социально-экономических и гуманитарных наук. Справились с заданием полностью 48,3% выпускников, частично – 26,2%, не справились – 25,5%.



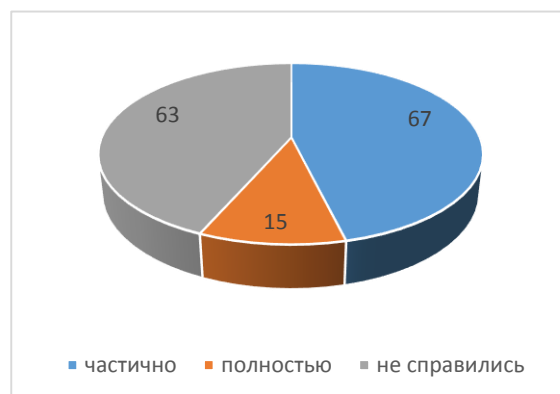
Задание 24 предполагает объяснять внутренние и внешние связи изученных социальных объектов; оценивать действия субъектов социальной жизни, включая личность, группы, организации, с точки зрения социальных норм, экономической рациональности; формулировать на основе приобретенных обществоведческих знаний собственные суждения и аргументы по определенным проблемам. Это задание сложное для обучающихся (полностью выполнили задание – 14%, частично – 48%, не справились – 38%).

Характерно, что выпускники на основе приобретенных обществоведческих знаний недостаточно умеют формулировать собственные суждения и аргументы по определенным проблемам.

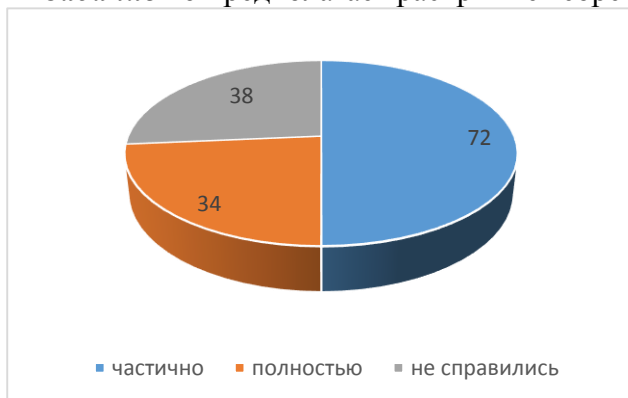
Характерно, что выпускники на основе приобретенных обществоведческих знаний недостаточно умеют формулировать собственные суждения и аргументы по определенным проблемам.

Задание 25 проверяет умение характеризовать с научных позиций основные социальные объекты, их место и значение в жизни общества как целостной системы. Данное задание предусматривает раскрытие смысла понятия, использование понятия в заданном контексте.

Полностью справились с этим заданием 10,4% выпускников, частично справились – 45,8%, не справились совсем – 43,8%.



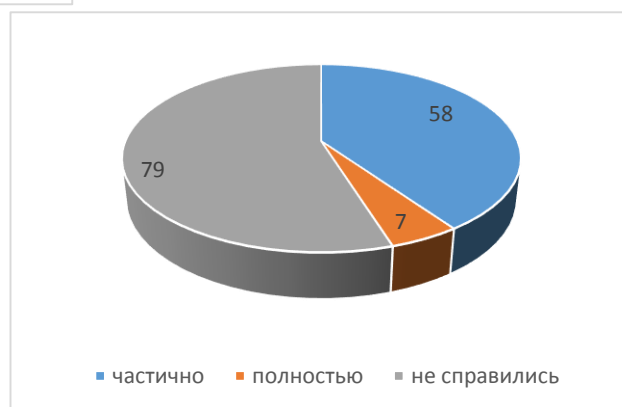
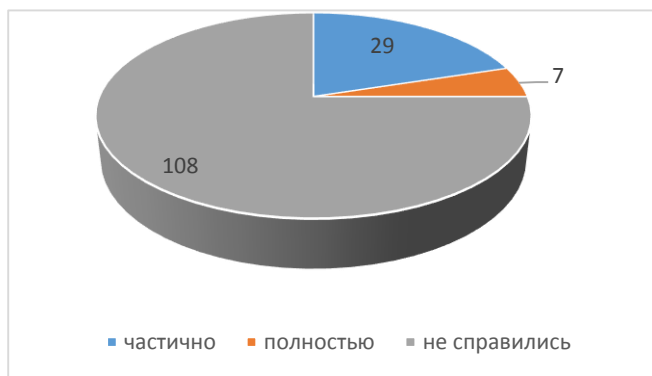
Задание 26 предполагает раскрытие теоретических положений на примерах.



Полностью выполнили задание – 23,6%, частично – 50%, не справились – 26,4%.

Задание 27 направлено на применение социально-экономических и гуманитарных знаний в процессе решения познавательных задач по актуальным социальным проблемам.

Полностью справились с этим заданием 5% выпускников, частично справились – 40%, не справились совсем – 55%.



Задание 28 – задание по составлению плана доклада по определенной теме. Это задание остается самым сложным для обучающихся, в нем требуется составить план развернутого ответа по конкретной теме обществоведческого курса. Составление плана по определенной теме предполагает владение комплексом знаний и умений: знаний круга основных понятий, положений,

выводов по данному вопросу; умение вычлнить основные аспекты темы, ее структурные компоненты, придать им форму лаконичных формулировок пунктов плана, отражающих суть вопроса; умение логически выстроить установленные структурные единицы, придать плану завершённую форму.

Справились с заданием полностью 5% выпускников, частично – 20%, не справились – 75%.

Задание 29 требует охвата всего содержания темами, предлагаемыми на выбор. Альтернативное задание завершает работу по обществознанию. Это задание является одним из наиболее сложных заданий диагностической работы. Оно требует написать мини-сочинение по одной из пяти тем, предлагаемых в форме афористических высказываний. Каждая тема-высказывание соотносится с одной из базовых наук обществоведческого курса (философией, экономикой, социологией и социальной психологией, политологией, правоведением). Максимальный первичный балл за это задание – 5.

Количество баллов	0 баллов	1 балл	2 балла	3 балла	4 балла	5 баллов
Всего обучающихся (процент)	57 (40%)	20 (14%)	25 (17%)	29 (20%)	9 (6%)	4 (3%)

Рекомендации педагогам

1. Уделять больше внимания работе обучающихся с различными источниками социальной информации, развивать критическое мышление.
2. Организовать дифференцированно выстроенную систему работы с «сильными» обучающимися.
3. Включать в содержание урока задания с развернутыми ответами (как устными, так и письменными), обращать внимание на полноту ответа и логику изложения.
4. По результатам ДР выявить проблемные разделы и темы курса и продумать подходы к совершенствованию их преподавания.
5. Предлагать обучающимся письменные работы (по типу заданий 28 и 29), где можно было бы проверить сформированность умений раскрывать смысл высказывания, аргументировать собственное мнение, приводить примеры в его подтверждение.

Меры методической поддержки на районном уровне

1. Обсуждение на районном методическом объединении учителей истории и обществознания вопросов подготовки к ЕГЭ – 2017.
2. Использование сайта районного методического объединения учителей истории и обществознания, на котором размещены:
 - демоверсии, спецификации, кодификатора ЕГЭ -2017 по обществознанию;
 - методические рекомендации для учителей, подготовленные на основе анализа типичных ошибок участников ЕГЭ – 2016;
 - методические рекомендации по оцениванию заданий ЕГЭ с развернутым ответом;
 - методические рекомендации по некоторым аспектам совершенствования преподавания обществознания;
 - методическая литература по подготовке к ЕГЭ;
 - видеоконсультации руководителя Федеральной комиссии по разработке КИМ ЕГЭ по обществознанию в 2017 и др.
3. Индивидуальные и групповые, очные и заочные консультации методиста, экспертов ЕГЭ для педагогов образовательных организаций, осуществляющих подготовку обучающихся к ЕГЭ по обществознанию.
4. Организация сотрудничества с кафедрой истории и социальных дисциплин ГАОУ ДПО «ЛОИРО» в направлении повышения квалификации.
5. Участие педагогов в районной декаде открытых уроков (занятий) «Современный урок по подготовке к ГИА».